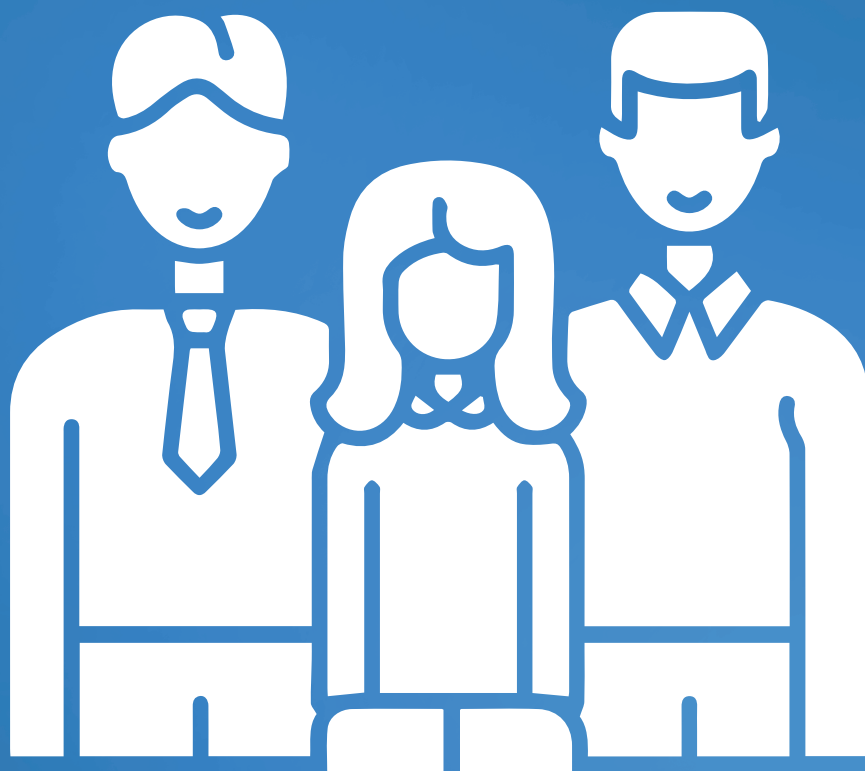


Balíček okamžité pomoci Pražanům



Metodika a informace pro příspěvkové organizace zřízené hl. m. Prahou

Metodika pro podávání žádostí o příspěvek v rámci finančního vypořádání poskytnutých opatření dětem/žákům/účastníkům příspěvkové organizace hl. m. Prahy

Preambule

Hlavní město Praha usnesením Zastupitelstva hl. m. Prahy č. 38/5 ze dne 16. 6. 2022 umožnilo čerpat finanční podporu školám a školským zařízením zřízenými hl. m. Prahou na zmírnění dopadů inflace pro pražské domácnosti. V této souvislosti je možné čerpat příspěvek zřizovatele na realizaci pěti opatření, které je možné realizovat přímo příspěvkovou organizací.

Příspěvková organizace (na základě rozhodnutí ředitele) umožní žadatelům zapsaným do příspěvkové organizace ke vzdělávání nebo k zájmové činnosti, či ke stravování čerpat podporu v podobě prominutí vybraných úplat na stravné, školné, na provozovanou zájmovou činnost nebo umožní nárokovým dětem/žákům/účastníkům nepřímo čerpat podporu z tzv. fondu solidarity. Pátým opatřením pro základní školy je možnost získání příspěvku až na 0,7 úvazku tzv. sociálního pedagoga.

Příspěvek zřizovatele na veškerá opatření je svým charakterem neinvestiční a bude poukázán do rozpočtu příspěvkové organizace jako souhrnná částka na základě standardizované žádosti příspěvkové organizace pod příslušným účelovým znakem UZ 138. O přiznání příspěvku zřizovatele rozhoduje v konečné fázi Rada hl. m. Prahy.

Metodika pro podávání žádostí o příspěvek v rámci finančního vypořádání poskytnutých opatření dětem/žákům/účastníkům příspěvkové organizace hl. m. Prahy (dále jen „Metodika“) byla schválena usnesením Rady hl. m. Prahy č. 2386 ze dne 5. 9. 2022.

I. Základní metodika:

- 1) Příspěvková organizace – škola/školské zařízení (mateřská škola, základní škola, střední škola, dům dětí a mládeže, základní umělecká škola a samostatná školní jídelna) bude moci požádat zřizovatele o příspěvek na realizaci opatření uvedená v čl. II. této Metodiky v případě, že bude mít shromážděné údaje o počtu dětí/žáků/účastníků, kteří mají nárok/možnost čerpat některé ze schválených opatření, jež jsou uvedena v usnesení Zastupitelstva hl. m. Prahy č. 38/5 ze dne 16. 6. 2022 (dále jen „usnesení ZHMP“). Přičemž žadatel (zastoupený zákonným zástupcem) splňuje alespoň jednu z vyjmenovaných podmínek a tuto skutečnost žadatel – resp. jeho zákonný zástupce – příslušným čestným prohlášením, které je uvedeno na zvláštním formuláři k tomu určeném.
- 2) Minimální požadavky oprávněného žadatele směrem k příspěvkové organizaci dané usnesením ZHMP:
 - Žadatel, který žádost podává, musí mít trvalý pobyt v hl. m. Praze.
 - Opatření spočívající v prominutí některé z úplat jsou přiznána žadateli, který splní alespoň jednu z následujících podmínek – či pobírá některou z následujících dávek:
 - o příspěvek či doplatek na bydlení;
 - o okamžitou dávku v hmotné nouzi;
 - o přídavek na dítě;
 - o dávky péčovské péče;
 - o čelí exekuci/insolvenční;
 - o po zaplacení nákladů na bydlení domácnosti zbyde méně než 200 Kč/osobu/den (u samostatně žijících osob 300 Kč/den) – do nákladů lze zahrnout i splátku hypotéky či družstevního podílu na nemovitost, ve které rodina bydlí.
- 3) Ředitel školy/školského zařízení může rozhodnout o prominutí úplat/y ve školním roce 2022/2023 dle § 123 odst. 4 zákona č. 561/2004 Sb., o předškolním, základním, středním,

vyšším odborném a jiném vzdělávání (školský zákon), ve znění pozdějších předpisů na základě předložené žádosti s čestným prohlášením (dále jen „žádost“).

- 4) O rozhodnutí, zda bylo žádosti vyhověno nebo nevyhověno v přiměřené lhůtě vyrozumí žadatele. V případě, že žádosti bylo vyhověno, ředitel školy/školského zařízení uvede od jaké doby je konkrétní úplata prominuta.
- 5) Ředitel školy/školského zařízení si může vnitřním předpisem určit, jakým způsobem a v jakých termínech bude přijímat žádosti žadatelů o prominutí úplaty některého z opatření č. 1 až č. 3, které jsou definovány čl. II. této Metodiky.

II. Přehled základních opatření, na které lze žádat příspěvek:

OPATŘENÍ Č. 1 – STRAVNÉ

Podporu lze poskytnout v případě, že žadatel je zapsán ke stravování a splňuje podmínky stanovené usnesením ZHMP a touto Metodikou. Výše podpory je 100 % prominutí úplaty na stravování za strávnicka.

OPATŘENÍ Č. 2 - ŠKOLNÉ

Podporu lze poskytnout v případě, že žadatel je zapsán ke vzdělávání v mateřské škole (školce) nebo v základní umělecké škole a splňuje podmínky stanovené usnesením ZHMP a touto Metodikou. Výše podpory je 100 % prominutí úplaty za školce/školené za kalendářní měsíc nebo za příslušné období (v případě školce u základních uměleckých škol).

OPATŘENÍ Č. 3 – DRUŽINY A KLUBY

Podporu lze poskytnout v případě, že žadatel je zapsán do družiny nebo školního klubu a splňuje podmínky stanovené usnesením ZHMP a touto Metodikou. Výše podpory je 100 % prominutí úplaty na účastníka za příslušné období ve školním roce.

III. Zvláštní opatření, na které lze žádat příspěvek:

OPATŘENÍ Č. 4 – FOND SOLIDARITY

Podpora je určena na dítě/žáka MŠ/ZŠ/SŠ do tzv. fondu solidarity zřízeného příspěvkovou organizací v rámci svých interních směrnic (dále jen „Fond“), kdy příspěvková organizace obdrží částku ve výši 600 Kč na dítě/žáka/účastníka ve školním roce 2022/2023. Rozdělování a výše poskytovaných prostředků žadateli z fondu je plně v kompetenci ředitele příspěvkové organizace a prostředky slouží zejména k zachování sociální koheze uvnitř tříd/skupin při mimoškolních aktivitách organizovaných školou/školským zařízením (např.: příspěvek na úhradu pobytu na škole v přírodě, lyžařském výcviku apod.), umožnění rozvíjení talentu a schopností žáků při školních a mimoškolních aktivitách (např. příspěvek na nezbytné vybavení pro zájmové kroužky a sportovní činnost žáka či tzv. kroužkové) či jiné náklady spojené se vzděláváním a rozvojem dětí a žáků. Maximální limit na žadatele při čerpání z tohoto fondu je 10 tis. Kč za celý školní rok 2022/2023. Příspěvek z Fondu může pokrývat pouze část nákladů na konkrétní aktivitu, ke které bude žadatelem podána předepsaná žádost a je plně v kompetenci ředitele příspěvkové organizace, jak bude o příspěvku rozhodováno. Nárok na příspěvek se neřídí podmínkami uvedenými v článku I. této Metodiky. Podmínkou čerpání podpory je trvalý pobyt žadatele na území hl. m. Prahy.

OPATŘENÍ Č. 5 – SOCIÁLNÍ PEDAGOG

Příspěvek na sociálního pedagoga pro veřejné základní školy ve výši 0,7 úvazku na jednu školu. Jedná se o rozšíření poradenského pracoviště školy o pracovníka, který má na starosti péči o žáky, kterým hrozí školní neúspěšnost z důvodu jejich sociální situace a rodinného zázemí. Sociální pedagog může výrazně pomoci předejít negativním dopadům sociální situace rodiny na vzdělávání, školní úspěšnost, pravidelnou školní docházku, třídní a školní klima. Zajišťuje či mediuje komunikaci s rodinou, pomáhá řešit výchovné otázky v rámci vzdělávacího procesu, pomáhá zapojit žáka do školních aktivit a do širší komunity. Sociální pedagog je členem širšího poradenského týmu. Sociální pedagog se může díky své pozici významně podílet na rozdělování prostředků z Fondu solidarity – nejen při schvalování, ale již při navrhování čerpání. Zřízení pozice sociálního pedagoga bude v kompetenci příslušné školy podle aktuální potřeby.

IV. Předkládání žádosti o příspěvek zřizovatele:

Žádat lze průběžně v kalendářním (rozpočtovém) roce. Příspěvky, které PO obdrží v kalendářním roce, jsou určeny pouze pro tento rok – nevyčerpané se vracejí zpět do rozpočtu HMP a od nového roku lze žádat znovu. Vyúčtování/přehledová zpráva se provede vždy na konci školního roku.

1. Žádosti se předkládají na předepsaném formuláři, který je ke stažení na portálu školství hl. m. Prahy – na internetové adrese <https://skoly.praha.eu/Pro-skoly/Balicek-pomoci-Prazanum/area12354> – viz. příloha č. 1 k této Metodice.
2. Požadavek o příspěvek příspěvkové organizaci musí vycházet z doručených prohlášení zákonných zástupců dětí/žáků či žáků samotných nebo z kvalifikovaného předpokladu na příslušné časové období a musí odpovídat standardní finanční náročnosti na zajištění příslušných úhrad.
3. Formulář žádosti se předkládá prostřednictvím datové schránky (ID datové schránky – 48ia97h).
4. Formulář žádosti musí být vyplněn přesně a úplně.
5. Žádosti je možné předkládat průběžně nejpozději však do 15. 11. aktuálního roku.
6. Žádost může předložit pouze příspěvková organizace, která je zřízena hl. m. Prahou a je zapsána v rejstříku škol a školských zařízení.
7. Žádost se musí vztahovat k opatřením dle této Metodiky.
8. Odbor SML MHMP provede obsahové hodnocení žádosti.
9. Důvody k vyřazení žádosti:
 - a. pozdní podání žádosti;
 - b. žádost je neúplná, neobsahuje požadované údaje nebo jinak neodpovídá stanoveným administrativním podmínkám;
 - c. příspěvková organizace není oprávněna žádat o příspěvek podle podmínek Metodiky.
10. Schválený příspěvek bude poukazován příspěvkovým organizacím průběžně na základě usnesení Rady HMP.
11. Schválený příspěvek musí být čerpán v aktuálním roce. Příspěvek nelze převádět do následujícího roku a nelze proplácet účetní doklady vystavené v roce předchozím.
12. Nevyčerpaný příspěvek bude vrácen v rámci finančního vypořádání příspěvkové organizace za aktuální rok. Vyúčtování příspěvku se provádí pouze v rámci finančního vypořádání za příspěvkovou organizaci, bez formulářů finančního vypořádání projektu. Na odbor SML MHMP se na konci školního roku zašle pouze mailem informace o čerpání/nečerpání přidělených finančních prostředků vyplývajících ze zde uvedených opatření.
13. Aktuální informace k opatřením bude uveřejněno na portálu školství HMP – na internetové adrese: <https://skoly.praha.eu/Pro-skoly/Balicek-pomoci-Prazanum/area12354>.

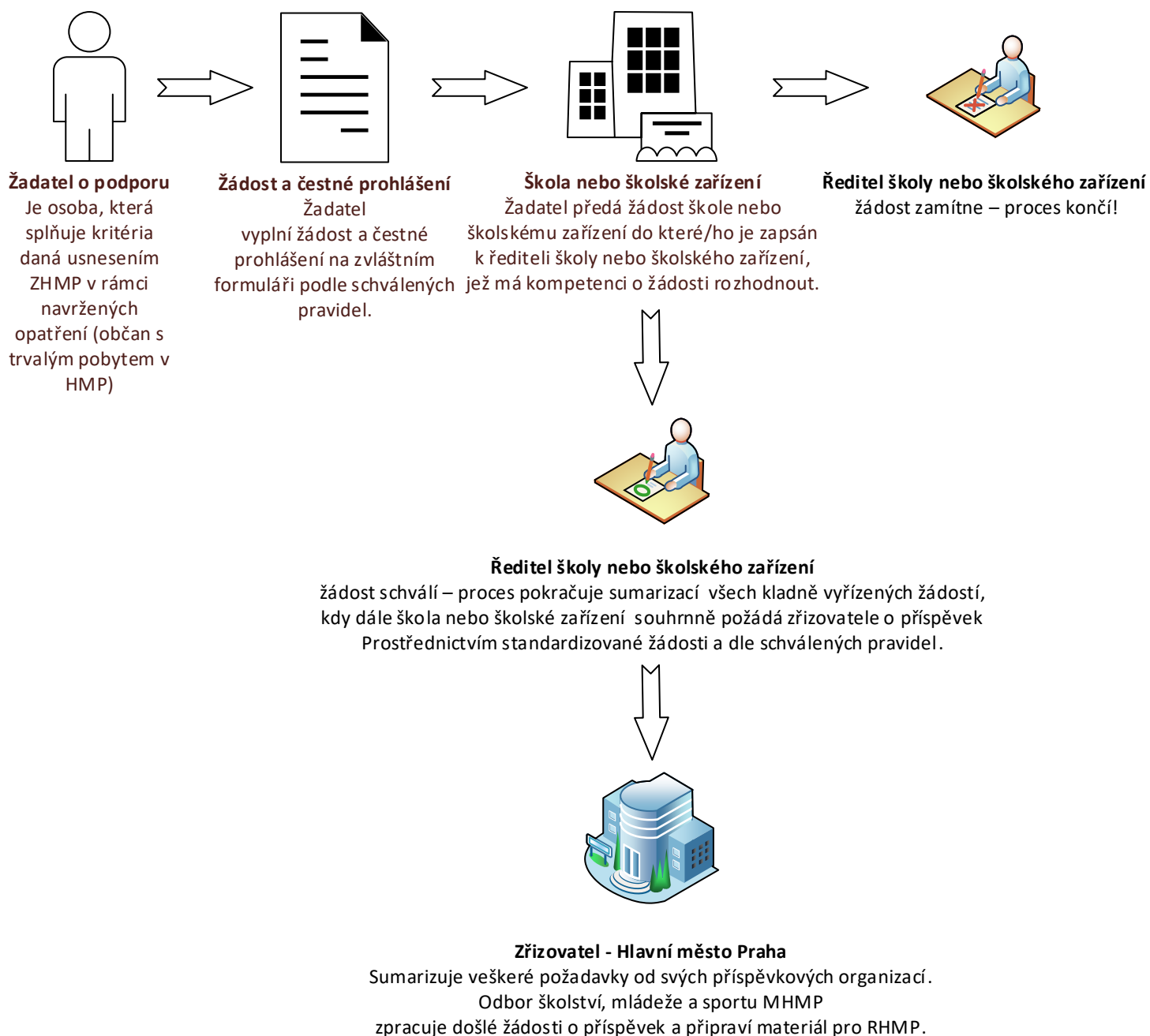
**Žádost o příspěvek v rámci Opatření ke zmírnění dopadů inflace na domácnosti v Praze pro roky 2022–2023
vypáčeného na základě usnesení Zastupitelstva hl. m. Prahy č. 38/5 ze dne 16. 6. 2022**

Příspěvková organizace
vyplňte přesný název:

UPOZORNĚNÍ: Do řádků uvedených níže uvádějte pouze relevantní údaje, které se týkají vaší příspěvkové organizace!

Název opatření	Vysvětlení pro následující tři sloupce:	(A) Uvedte celkový počet nárokových dětí/žáků (celkový počet úvazků)*	(B) Uvedte celkový (průměrný) poplatek/cenu za dítě/žáka (náklady na úvazek)* v Kč	(C) Celkem v Kč za opatření	Poznámka
Opatření č. 1 STRAVNÉ	Ve sloupci "A" uveďte celkový počet dětí/žáků, které mají nárok na podporu. Ve sloupci "B" uveďte celkové (průměrné) náklady na stravné za období na jedno dítě/žáka v tomto opatření. Sloupec "C" bude uvádět součin sloupců "A" a "B".			0,00	
Opatření č. 2 ŠKOLNÉ	Ve sloupci "A" uveďte celkový počet dětí/žáků, které mají nárok na podporu. Ve sloupci "B" uveďte celkové náklady na za určené období na jedno dítě/žáka v tomto opatření. Sloupec "C" bude uvádět součin sloupců "A" a "B".			0,00	
Opatření č. 3 DRUŽINY A KLUBY	Ve sloupci "A" uveďte celkový počet žáků, které mají nárok na podporu. Ve sloupci "B" uveďte celkové náklady na družinu nebo školní klub za období na jednoho žáka v tomto opatření. Sloupec "C" bude uvádět součin sloupců "A" a "B".			0,00	
Opatření č. 4 FOND SOLIDARITY	Ve sloupci "A" uveďte celkový počet dětí/žáků/účastníků, kteří mají nárok na podporu. Ve sloupci "B" je uvedena částka odpovídající na jedno dítě za školní rok v rámci tohoto opatření. Sloupec "C" bude uvádět součin sloupců "A" a "B".			0,00	
Opatření č. 5 SOCIÁLNÍ PEDAGOG	Ve sloupci "A" uveďte celkový počet úvazků. Ve sloupci "B" uveďte celkové náklady na jeden úvazek. Sloupec "C" bude uvádět součin sloupců "A" a "B".			0,00	
CELKEM				0,00 Kč	*) Platí pouze pro opatření č. 5

Schéma postupu/procesu žádostí - školy a školská zařízení zřízené HMP



Podmínky pro podávání žádosti o prominutí úplaty a žádosti o příspěvek z fondu solidarity v rámci opatření ke zmírnění dopadů inflace na domácnosti v Praze pro roky 2022–2023

Preambule

Hlavní město Praha usnesením Zastupitelstva hl. m. Prahy č. 38/5 ze dne 16. 6. 2022 (dále jen „usnesení ZHMP“) umožnilo čerpat finanční podporu školám a školským zařízením zřízeným hl. m. Prahou, městskými částmi, státem nebo církevním zřizovatelem na zmírnění dopadů inflace pro pražské domácnosti.

Škola/školské zařízení na základě rozhodnutí ředitele může umožnit nárokovým žadatelům zapsanému do školy/školského zařízení ke vzdělávání nebo k zájmové činnosti, či ke stravování čerpat podporu v podobě prominutí vybraných úplat na stravné, školné, na provozovanou zájmovou činnost nebo umožní nárokovým dětem/žákům/účastníkům nepřímo čerpat podporu z tzv. fondu solidarity.

Metodika pro podávání žádostí o prominutí úplaty a žádosti o příspěvek z fondu solidarity v rámci opatření ke zmírnění dopadů inflace na domácnosti v Praze pro roky 2022–2023 (dále jen „Podmínky“) byla schválena usnesením Rady hl. m. Prahy č. 2386 ze dne 5. 9. 2022.

I. Základní podmínky:

- 1) Tyto Podmínky upravují možnost čerpat podporu pro OPATŘENÍ č. 1 – STRAVNÉ, OPATŘENÍ č. 2 – ŠKOLNÉ a OPATŘENÍ č. 3 – DRUŽINY A KLUBY.
- 2) Oprávněným žadatelem o prominutí vybraných úplat dle § 123 odst. 4 zákona č. 561/2004 Sb., o předškolním, základním, středním, vyšším odborném a jiném vzdělávání (školský zákon), ve znění pozdějších předpisů je **dítě/žák/účastník** (dále jen „žadatel“) – v případě nezletilosti žadatele zastupuje zákonný zástupce – který splňuje podmínky dané těmito Podmínkami.
- 3) Žadatel podává žádost řediteli školy/školského zařízení na předepsaném formuláři, který tvoří přílohu č. 1 těchto Podmínek a je rovněž je ke stažení na internetové adrese: pomocprazanum.praha.eu
- 4) Minimální požadavky oprávněného žadatele dané usnesením ZHMP:
 - Žadatel, který žádost podává, musí mít trvalý pobyt v hl. m. Praze.
 - Opatření spočívající v prominutí některé z úplat nebo přiznání příspěvku z fondu solidarity jsou přiznána žadateli, který splní alespoň jednu z následujících podmínek – či pobírá některou z následujících dávek:
 - příspěvek či doplatek na bydlení;
 - okamžitou dávku v hmotné nouzi;
 - přídavek na dítě;
 - dávky pěstounské péče;
 - čelí exekuci/insolvenci;
 - po zaplacení nákladů na bydlení domácnosti zbyde méně než 200 Kč/osobu/den (u samostatně žijících osob 300 Kč/den) – do nákladů lze zahrnout i splátku hypotéky či družstevního podílu na nemovitost, ve které rodina bydlí.
- 5) Ředitel školy/školského zařízení rozhodne u nárokového žadatele o prominutí úplat/y ve školním roce 2022/2023 dle § 123 odst. 4 zákona č. 561/2004 Sb. o předškolním, základním, vyšším odborném a jiném vzdělávání (školský zákon), ve znění pozdějších předpisů na základě předložené žádosti.
- 6) O rozhodnutí, zda bylo žádosti vyhověno nebo nevyhověno, v přiměřené lhůtě ředitel vyrozumí žadatele. V případě, že žádosti bylo vyhověno, ředitel školy/školského zařízení uvede, od jaké doby je konkrétní úplata prominuta, případně, zda bude poskytnut jednorázový příspěvek z fondu solidarity ve stanovené výši na jeden školní rok 2022/2023 na aktivity spojené s činností školy/školského zařízení.

- 7) Žádost lze podávat průběžně ve školním roce 2022/2023, přičemž ředitel školy/školského zařízení si může vnitřním předpisem určit, jakým způsobem a v jakých termínech bude přijímat žádosti žadatelů o prominutí úplaty v rámci některého z opatření č. 1 až č. 3, které jsou definovány čl. II. těchto Pravidel.
- 8) Na prominutí úplaty vyplývající z těchto Podmínek a usnesení ZHMP není žádný právní nárok.
- 9) Žadatel je povinen uvést pravdivé údaje, což dokládá čestným prohlášením, které je součástí žádosti, přičemž si je vědom důsledků uvedením nepravdivých údajů.

II. Přehled základních opatření, na které lze žádat o prominutí úplaty:

OPATŘENÍ Č. 1 – STRAVNÉ

Podporu lze poskytnout v případě, že žadatel je zapsán ke stravování a splňuje podmínky stanovené usnesením ZHMP a těmito Podmínkami. Výše podpory je 100 % prominutí úplaty na stravování za strávnicka.

OPATŘENÍ Č. 2 - ŠKOLNÉ

Podporu lze poskytnout v případě, že žadatel je zapsán ke vzdělávání v mateřské škole (školovně) nebo v základní umělecké škole a splňuje podmínky stanovené usnesením ZHMP a těmito Podmínkami. Výše podpory je 100 % prominutí úplaty za školovně/školné za kalendářní měsíc nebo za příslušné období (v případě školného u základních uměleckých škol). V případě základní umělecké školy může opatření č. 2 uplatnit pouze v jednom oboru a v jedné ZUŠ.

OPATŘENÍ Č. 3 – DRUŽINY A KLUBY

Podporu lze poskytnout v případě, že žadatel je zapsán do družiny nebo školního klubu a splňuje podmínky stanovené usnesením ZHMP a těmito Podmínkami. Výše podpory je 100 % prominutí úplaty na účastníka za příslušné období ve školním roce.

III. Zvláštní opatření:

OPATŘENÍ Č. 4 – FOND SOLIDARITY

Podpora je určena na dítě/žáka MŠ/ZŠ/SŠ do tzv. Fondu solidarity, který si škola organizuje v rámci svých interních směrnic (dále jen „Fond“). Rozdělování prostředků z Fondu je plně v kompetenci vedení příspěvkové organizace a prostředky slouží zejména k zachování sociální koheze uvnitř tříd při mimoškolních aktivitách organizovaných školou (příspěvek na úhradu pobytu na škole v přírodě, lyžařském výcviku apod.), umožnění rozvíjení talentu a schopností žáků při školních a mimoškolních aktivitách (např. příspěvek na nezbytné vybavení pro zájmové kroužky a sportovní činnost žáka či kroužkovně) či jiné náklady spojené se vzděláváním a rozvojem dětí a žáků. Přiznání podpory je plně v kompetenci ředitele školy nebo školského zařízení. Žádost o čerpání z Fondu se podává na zvláštním formuláři – příloha č. 2 těchto Podmínek.

Dalšími organizacemi, na které se toto opatření vztahuje, jsou základní umělecké školy a domy dětí a mládeže, zřizované hl. m. Prahou a městskými částmi hl. m. Prahy. Podmínkou čerpání z Fondu je trvalý pobyt žadatele na území hl. m. Prahy.

IV. Závěrečná ustanovení

- 1) Tyto Podmínky se mohou ve svých parametrech měnit, upravovat nebo zrušit Rada hl. m. Prahy na základě jejího usnesení.
- 2) Podmínky jsou platné a účinné ode dne schválení Radou hl. m. Prahy.
- 3) Proti rozhodnutí ředitele o žádosti žadatele se nelze odvolat.



Žádost o prominutí úplaty ke zmírnění dopadů inflace na domácnosti v Praze pro roky 2022–2023

Já, níže podepsaná/ý (prohlašovatel či zákonný zástupce)

jméno a příjmení dítěte/žáka/účastníka:

jméno a příjmení zákonného zástupce:

datum narození dítěte/žáka/účastníka:

adresa trvalého pobytu dítěte/žáka/účastníka:

zapsán/a do školy/školského zařízení:

prohlašuji, že mám trvalý pobyt na území hl. m. Prahy a že splňuji alespoň jednu z následujících podmínek, definovanou usnesením Zastupitelstva hl. m. Prahy č. 38/5 ze dne 16. 6. 2022:

Zaškrtněte odpovídající podmínku nebo více podmínek, pokud je splňujete.

pobírám příspěvek či doplatek na bydlení

čelím exekuci/insolvenci

pobírám okamžitou dávku v hmotné nouzi

pobírám dávky péčovské péče

pobírám přídavek na dítě

Po zaplacení nákladů na bydlení domácnosti zbyde méně než 200 Kč na osobu/den (u samostatně žijících osob 300 Kč/den) – do nákladů lze zahrnout i splátku hypotéky či družstevního podílu na nemovitost, ve které rodina bydlí

pobírám dávky péčovské péče

Na základě výše uvedeného, žádám o prominutí úplaty ve školním roce 2022/2023

(dle § 123 odst. 4 zákona č. 561/2004 Sb. o předškolním, základním vyšším odborném a jiném vzdělávání (školský zákon), ve znění pozdějších předpisů).

Zaškrtněte odpovídající jedno nebo více opatření, v rámci kterého/kterých žádáte o prominutí úplaty dle příslušného ustanovení školského zákona. Opatření jsou definována Podmínkami pro podávání žádosti o prominutí úplaty a žádosti o příspěvek z fondu solidarity v rámci opatření ke zmírnění dopadů inflace na domácnosti v Praze pro roky 2022–2023

Opatření č. 1 - STRAVNÉ

Opatření č. 2 - ŠKOLNÉ

Opatření č. 3 - DRUŽINY A KLUBY

Prohlašuji, že veškeré uvedené údaje jsou pravdivé a jsem si vědom/a důsledků uvedením nepravdivých údajů.

V Praze dne: _____

Podpis prohlašovatele či zákonného zástupce



Žádost o příspěvek z FONDU SOLIDARITY v rámci opatření ke zmírnění dopadů inflace na domácnosti v Praze pro roky 2022–2023

Žadatel (zákonný zástupce)

jméno a příjmení dítěte/žáka/účastníka:

jméno a příjmení zákonného zástupce:

datum narození dítěte/žáka/účastníka:

adresa trvalého pobytu dítěte/žáka/účastníka:

zapsán/a do školy/školského zařízení:

Žádám o příspěvek z tzv. FONDU SOLIDARITY z opatření ke zmírnění dopadů inflace na domácnosti v Praze schváleného usnesením Zastupitelstva hl. m. Prahy č. 38/5 ze dne 16. 6. 2022 a prohlašuji, že mám trvalý pobyt na území hl. m. Prahy.

zdůvodnění žádosti:

V Praze dne:

Podpis prolašovatele či zákonného zástupce

Nejčastěji kladené otázky k Balíčku okamžité pomoci Pražanům

OPATŘENÍ Č. 1 – STRAVNÉ

Komu je možné prominout úplatu za stravování – kdo je oprávněným žadatelem?

Prominutí úplaty lze poskytnout v případě, že žadatel je zapsán ke stravování a splňuje podmínky stanovené usnesením ZHMP a má trvalý pobyt na území hl. m. Prahy. Výše podpory je 100 % prominutí úplaty na stravování za strávnicka až do konce školního roku.

Musí žadatel požádat znovu o odpuštění úplaty v roce 2023?

Nemusí, žadatel podává žádost pouze jednou. Může však svou žádost kdykoliv zrušit a zejména ve chvíli, kdy pominou důvody, pro které bylo žádosti vyhověno.

Od kterého termínu/data je možné prominout úplatu za stravování?

Prominutí úplaty za stravování je provedeno na základě rozhodnutí ředitele/ředitelky školy/zařízení školního stravování – a to nejdříve ke dni podání žádosti, respektive ke dni, kdy bylo o žádosti rozhodnuto. Datum, od kterého bude teprve úplata prominuta, může také být stanoveno v rozhodnutí o vyhovění žádosti. Zpětné prominutí před datum podání žádosti, respektive před datum rozhodnutí není možné.

OPATŘENÍ Č. 2 – ŠKOLNÉ a OPATŘENÍ Č. 3 – DRUŽINY A KLUBY

Komu je možné prominout úplatu za školné – kdo je oprávněným žadatelem?

Podporu lze poskytnout v případě, že žadatel je zapsán ke vzdělávání v mateřské škole (školovně) nebo v základní umělecké škole a splňuje podmínky stanovené usnesením ZHMP a má trvalý pobyt na území hl. m. Prahy. Výše podpory je 100 % prominutí úplaty za školovně/školné za kalendářní měsíc nebo za příslušné období (v případě školného u základních uměleckých škol) a to až do konce školního roku.

Komu je možné prominout úplatu za družinu nebo školní klub – kdo je oprávněným žadatelem?

Podporu lze poskytnout v případě, že žadatel je zapsán do družiny nebo školního klubu a splňuje podmínky stanovené usnesením ZHMP a má trvalý pobyt na území hl. m. Prahy. Výše podpory je 100 % prominutí úplaty na účastníka (za příslušné období ve školním roce) a to až do konce školního roku.

Komu je možné prominout úplatu za školské služby?

Prominutí úplaty lze poskytnout v případě, že žadatel je zapsán ke vzdělávání a splňuje podmínky stanovené usnesením ZHMP a má trvalý pobyt na území hl. m. Prahy. Výše podpory je 100 % prominutí úplaty za školské služby (školné) až do konce školního roku.

Musí žadatel požádat znovu o odpuštění úplaty v roce 2023?

Nemusí, žadatel podává žádost pouze jednou. Může však svou žádost kdykoliv zrušit a zejména ve chvíli, kdy pominou důvody, pro které bylo žádosti vyhověno.

Od kterého termínu/data je možné prominout úplatu za školské služby?

Prominutí úplaty za školské služby je provedeno na základě rozhodnutí ředitele/ředitelky školy – a to nejdříve ke dni podání žádosti, respektive ke dni, kdy bylo o žádosti rozhodnuto. Datum, od kterého

bude teprve úplata prominuta, může také být stanoveno v rozhodnutí o vyhovění žádosti. Zpětné prominutí před datum podání žádosti, respektive před datum rozhodnutí není možné.

OPATŘENÍ Č. 4 – FOND SOLIDARITY

Komu je možné poskytnout podporu z tzv. fondu solidarity – kdo je oprávněným žadatelem?

V rámci tohoto opatření neplatí podmínky dané pro opatření 1 až 3. Žádost o podporu z fondu solidarity může podat žadatel zapsaný do MŠ/ZŠ/ZUŠ/SŠ/DDM, který má trvalý pobyt na území hl. m. Prahy a svou žádost zdůvodní. Rozhodnutí o poskytnutí podpory z fondu solidarity je čistě na řediteli/ředitelce školy/školského zařízení.

Jak si vyložit termín „fond solidarity“?

Jedná se o technický termín, který má jen komunikační označení jako „Fond solidarity“. Nejedná se specificky o žádný fond, který by byl zřízen na základě zvláštních právních předpisů.

Musí si škola/školské zařízení zřídit fond solidarity?

Nemusí, finanční prostředky zůstávají v běžném rozpočtu školy jako jiné finanční prostředky od zřizovatele, které jsou odlišeny a účtovány pod zvláštním účelovým znakem.

Do jaké výše může jeden žák/účastník čerpat podporu z fondu solidarity?

Maximální limit na žadatele při čerpání z tohoto fondu je 10 tis. Kč za celý školní rok 2022/2023.

Co je možné z fondu solidarity hradit a v jaké výši?

Fond je balík peněz, které mají primárně sloužit k zachování sociální koheze uvnitř tříd/skupin při mimoškolních aktivitách organizovaných školou/školským zařízením (např.: příspěvek na úhradu pobytu na škole v přírodě, lyžařském výcviku, nákupu pomůcek nebo vybavení pro žáka apod.), umožnění rozvíjení talentu a schopností žáků při školních a mimoškolních aktivitách (např. příspěvek na nezbytné vybavení pro zájmové kroužky a sportovní činnost žáka či tzv. kroužkovné) či jiné náklady spojené se vzděláváním a rozvojem dětí a žáků. Příspěvek z fondu může pokrývat pouze část nákladů na konkrétní aktivitu, ke které bude žadatelem podána předepsaná žádost a je plně v kompetenci ředitele příspěvkové organizace, jak bude o příspěvku rozhodováno.

Kolik peněz obdrží škola/školské zařízení do tzv. fondu solidarity?

Fond solidarity je designován tak, že bude škole/školskému zařízení poskytnuta částka 600 Kč na žáka/účastníka, přičemž bude platit vzorec **600 x počet zapsaných žáků/účastníků** ve školním roce 2022/2023 = **celková částka**, která bude moci být využita na realizaci aktivit z fondu solidarity. Pro školy zřízené městskými částmi byla již pro rok 2022 schválena a odeslána poměrná část 240 Kč na žáka jako záloha do fondu solidarity. O zbylé peníze může škola požádat pro rok 2023 – ve výši 360 Kč na žáka. Tyto finanční prostředky obdrží v roce 2023.

Modelový příklad: škola má 100 zapsaných žáků – tudíž do fondu solidarity by mohlo být zasláno $100 \times 600 = 60\,000$ Kč na školní rok 2022/2023. Škola již v roce 2022 obdržela částku $100 \times 240 = 24\,000$ Kč a proto v roce 2023 požádá svého zřizovatele (městskou část) o $100 \times 360 = 36\,000$ Kč. V případě, že škola obdržela méně peněz na zálohu v roce 2022, může požádat v roce 2023 o rozdíl navíc. Důležité je, aby celková částka do fondu solidarity pro školní rok 2022/2023 činila maximálně $600 \times$ počet žáků.

OPATŘENÍ Č. 5 – SOCIÁLNÍ PEDAGOG

Jaké školy mohou zřídit pozici sociálního pedagoga z finanční podpory hl. m. Prahy?

Příspěvek na sociálního pedagoga je pouze pro veřejné základní školy ve výši 0,7 úvazku na jednu školu.

Jak může škola žádat o peníze na financování úvazku sociálního pedagoga?

Škola požádá svého zřizovatele o potřebné finanční prostředky.

Co by měla pozice sociálního pedagoga ve škole zastávat?

Jedná se o rozšíření poradenského pracoviště školy o pracovníka, který má na starosti péči o žáky, kterým hrozí školní neúspěšnost z důvodu jejich sociální situace a rodinného zázemí. Sociální pedagog může výrazně pomoci předejít negativním dopadům sociální situace rodiny na vzdělávání, školní úspěšnost, pravidelnou školní docházku, třídní a školní klima. Zajišťuje či mediuje komunikaci s rodinou, pomáhá řešit výchovné otázky v rámci vzdělávacího procesu, pomáhá zapojit žáka do školních aktivit a do širší komunity. Sociální pedagog je členem širšího poradenského týmu. Sociální pedagog se může díky své pozici významně podílet na rozdělování prostředků z Fondu solidarity – nejen při schvalování, ale již při navrhování čerpání. Zřízení pozice sociálního pedagoga bude v kompetenci příslušné školy podle aktuální potřeby.